
SISTEMA DI ASSICURAZIONE DELLA QUALITÀ

Università di Siena

a cura del Presidio della Qualità di Ateneo



UNIVERSITÀ
DI SIENA
1240

Introduzione	3
Architettura del Sistema AQ	4
Organi di Governo	5
PQA.....	5
Ufficio di supporto al Presidio della Qualità di Ateneo	6
Nucleo di Valutazione di Ateneo	6
Referenti per la Qualità dei Dipartimenti	8
Commissione paritetica docenti-studenti.....	8
Commissione di Gestione AQ dei Corsi di Studio	9
Allegati.....	10
All.1 Composizione del PQA.....	11
All. 2 Membri del PQA.....	12
All. 3 Referenti Qualità dei Dipartimenti.....	13
All. 4 Modello di Scheda di Valutazione dei RAR 2014-15	14
All. 5 Scheda Analisi e Valutazione Rapporti di Riesame Annuale 2015	15

INTRODUZIONE

La definizione delle politiche di Assicurazione della Qualità dell'Università di Siena è uno dei compiti degli Organi di Governo dell'Ateneo, ovvero del Rettore, del Direttore Generale, del Senato Accademico e del Consiglio di Amministrazione.

Gli Organi di Governo garantiscono la revisione della politica, nonché l'attuazione e l'aggiornamento del sistema di gestione della qualità, finalizzato al conseguimento degli obiettivi e al miglioramento continuo, nel rispetto delle linee guida indicate nel documento "Autovalutazione, Valutazione periodica, Accredimento" approvato dal Consiglio Direttivo dell'ANVUR il 9 gennaio 2013 per dar corso alle attività di valutazione delle Sedi e dei Corsi di Studio ai sensi del D.Lgs. 27 gennaio 2012, n.19.

Gli Organi di Governo assumono potere decisionale in merito alla ridefinizione del sistema di gestione per la qualità, sulle azioni concernenti la politica e gli obiettivi, sulle azioni di miglioramento, anche in funzione della valutazione periodica dei risultati del sistema di Assicurazione della Qualità (AQ), sulla base dei dati forniti dal Presidio della Qualità di Ateneo e delle raccomandazioni del Nucleo di Valutazione e delle Commissioni Paritetiche docenti-studenti.

Per attuare le politiche di AQ, il Senato Accademico ha istituito un Presidio di Qualità di Ateneo (PQA), una struttura operativa con il compito di attuare le Politiche di Qualità. Il PQA definisce la struttura del sistema di AQ e ne organizza e verifica le specifiche attività e procedure. Inoltre fornisce il necessario supporto agli organismi periferici di gestione della qualità. Gli interlocutori primi del PQA sono i Referenti della Qualità (per la Didattica e la Ricerca) di ogni Dipartimento. Per la didattica, il PQA, tramite i Responsabili AQ didattica dei Dipartimenti, si relaziona con i Responsabili delle Commissioni di Gestione della Qualità, istituite per ogni Corso di Studio di cui il Dipartimento è responsabile. Per la ricerca, tramite i Responsabili AQ ricerca dei Dipartimenti, il PQA verifica il regolare svolgimento delle procedure per la stesura della Scheda Unica Annuale della Ricerca Dipartimentale.

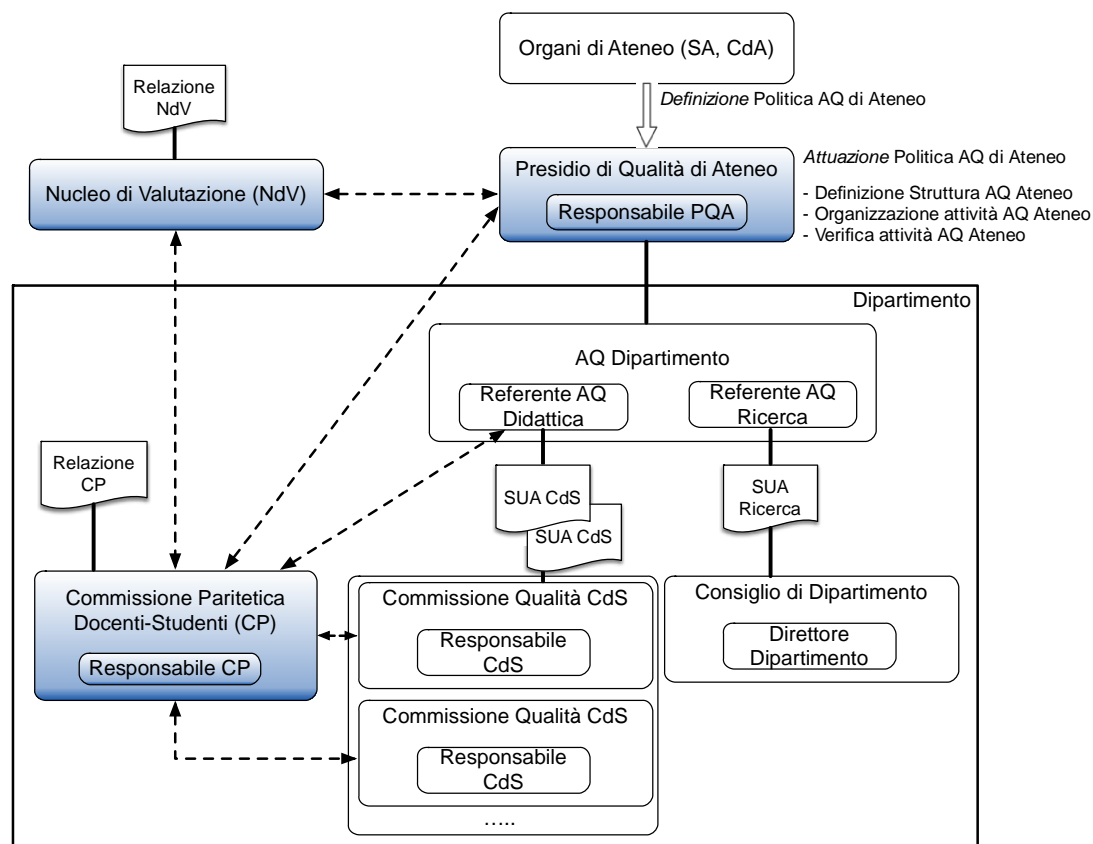
Il PQA è inoltre responsabile dei flussi informativi verso le Commissioni Paritetiche Docenti Studenti e verso il Nucleo di Valutazione che in tale architettura svolge una funzione di verifica anche del Sistema di AQ definito dall'Ateneo.

ARCHITETTURA DEL SISTEMA AQ

Lo schema seguente illustra la struttura del sistema AQ ed evidenzia le relazioni tra gli attori del sistema, gli obiettivi e i documenti prodotti periodicamente per la verifica delle azioni intraprese e per il miglioramento continuo.

Il Sistema AQ dell'Ateneo di Siena è stato strutturato, sulla scorta delle linee guida elaborate dal Presidio della Qualità e comunicate ai Dipartimenti dal Rettore e dal Presidente PQA, con comunicazione del 18 Aprile 2013, in un sistema centrale (PQA e Ufficio di supporto) ed in un sistema periferico (Referenti Qualità di Dipartimento, Commissioni di Gestione AQ dei Corsi di Studio) tra loro comunicanti.

Il sistema periferico di AQ fa capo, sostanzialmente, al Dipartimento che esprime i propri Responsabili AQ. Infatti ciascun Dipartimento dell'Ateneo individua un Referente per la Qualità della Didattica ed un Referente per la Qualità della Ricerca.



Gli attori del sistema AQ sono elencati di seguito, individuando per ciascuno le linee guida e gli obiettivi per l'attuazione della politica di qualità e il miglioramento continuo.

ORGANI DI GOVERNO

Gli Organi di Governo, ovvero il Rettore, il Direttore Generale, il Consiglio di Amministrazione e il Senato Accademico

- definiscono e tengono aggiornati la Politica per la Qualità ed i relativi obiettivi;
- promuovono la Politica e gli obiettivi secondo una logica di consapevolezza, condivisione e massimo coinvolgimento di tutta l'organizzazione;
- determinano le responsabilità necessarie per conseguire gli obiettivi;
- assicurano che sia stabilito, attuato e tenuto aggiornato un sistema di gestione per la qualità, finalizzato ad attuare le Politiche e perseguire gli obiettivi per la qualità, nella logica del miglioramento continuo;
- assumono decisioni sulle azioni relative alla Politica e agli obiettivi per la qualità, nonché sulle azioni per il miglioramento del sistema di gestione per la qualità;
- garantiscono la revisione della Politica e degli obiettivi per la qualità, anche in funzione della valutazione periodica dei risultati del sistema di Assicurazione della qualità.

PQA

Il Presidio della Qualità di Ateneo rappresenta una struttura operativa con compiti attribuiti dagli Organi di Governo i cui interlocutori sono gli Organi stessi e le strutture didattiche e di ricerca (Dipartimenti, Corsi di Studio).

Il PQA:

- definisce i processi e le procedure per l'AQ, identifica e fornisce gli strumenti necessari per l'attuazione;
- supporta i Dipartimenti nell'attuazione delle Politiche per la qualità ed i relativi obiettivi;
- supporta i Dipartimenti nella gestione dei processi per l'AQ svolgendo attività di monitoraggio del regolare svolgimento;
- promuove il miglioramento continuo e valuta l'efficacia delle azioni intraprese;
- organizza e svolge attività di informazione per il personale a vario titolo coinvolto nell'AQ della formazione e della ricerca



UNIVERSITÀ
DI SIENA
1240

- gestisce i flussi informativi e documentali relativi all'assicurazione della qualità, verificandone il rispetto di procedure e tempi, con particolare attenzione a quelli da e verso gli Organi di Governo dell'Ateneo, il Nucleo di Valutazione, le Commissioni Paritetiche docenti-studenti, i Dipartimenti;
- verifica l'aggiornamento delle informazioni contenute nei documenti ANVUR (SUA-CdS, SUA-RD, Rapporti di riesame);
- fornisce supporto alle CEV (Commissioni di Esperti della Valutazione);
- fornisce supporto informativo (dati, analisi, valutazioni) agli Organi di governo per l'assunzione di decisioni e verifica dell'attuazione delle politiche;
- organizza ed effettua azioni di monitoraggio delle rilevazioni dell'opinione degli studenti.

UFFICIO DI SUPPORTO AL PRESIDIO DELLA QUALITÀ DI ATENEO

L'Università di Siena ha istituito, con Disposizione del Direttore Amministrativo del 20 novembre 2013 (Repertorio N.879/2013, Protocollo N. 39775) l'Ufficio Assicurazione di Qualità con le seguenti competenze: "è responsabile del coordinamento e della gestione delle attività amministrative legate al sistema di Assicurazione della Qualità dei corsi di studio e della didattica di Ateneo e dei connessi sistemi di valutazione e verifica della presenza dei requisiti di trasparenza, in collaborazione con i servizi preposti alla didattica".

Dal mese di Dicembre 2014 l'Ufficio è stato incaricato di supportare il Presidio della Qualità ed i Dipartimenti nelle attività di coordinamento e redazione della SUA RD dipartimentale Anni 2011-2013, con scadenza 13 Marzo e 30 Aprile 2015, anche avvalendosi della collaborazione di personale afferente al settore della Ricerca.

NUCLEO DI VALUTAZIONE DI ATENEO

Il Nucleo di Valutazione (NV) è un organo dell'Ateneo con funzioni di valutazione e indirizzo. Ferme restando le tradizionali competenze attribuite al NV dalle norme legislative (in particolare Legge 537/93 e Legge 370/99) - cioè valutazione interna e formulazione di indirizzi/raccomandazioni per quanto riguarda la gestione amministrativa, le attività didattiche e di ricerca, gli interventi di sostegno al diritto allo studio, attraverso la verifica, anche mediante analisi comparative dei costi e dei rendimenti, del corretto utilizzo delle risorse pubbliche, dell'imparzialità e del buon andamento dell'azione amministrativa, della produttività della didattica e della ricerca -, il documento AVA attribuisce ai NV ulteriori competenze che possono essere così riassunte:



UNIVERSITÀ
DI SIENA
1240

- valutazione della politica per l'assicurazione della qualità dell'Ateneo, con particolare riferimento alla sua coerenza con gli standard e le linee guida europee e nazionali e alla sua compatibilità con le risorse disponibili;
- valutazione dell'adeguatezza e dell'efficacia dell'organizzazione (processi e struttura organizzativa) dell'Ateneo per la formazione e la ricerca e per l'AQ della formazione e della ricerca;
- valutazione dell'adeguatezza e dell'efficacia del sistema di AQ dei Corsi di Studio (CdS) e dei Dipartimenti;
- valutazione della messa in atto e della tenuta sotto controllo dell'AQ della formazione e della ricerca a livello di Ateneo, CdS, Dipartimenti ed eventuali Strutture di raccordo, anche con riferimento a se e come vengono tenuti in considerazione:
 - le indicazioni e raccomandazioni provenienti da studenti, laureati e personale, con particolare riferimento ai risultati dei questionari relativi alla rilevazione della loro soddisfazione, da parte dei CdS;
 - le Relazioni annuali delle Commissioni Paritetiche Docenti-Studenti (CPDS) e del NV da parte del Presidio della Qualità (PQ) e degli Organi di Governo dell'Ateneo;
 - le proposte e indicazioni del PQ da parte degli Organi di Governo dell'Ateneo, dei CdS, dei Dipartimenti e delle eventuali Strutture di raccordo;
- valutazione dell'efficacia complessiva della gestione per la qualità della formazione e della ricerca, anche con riferimento all'efficacia degli interventi di miglioramento;
- formulazione di indirizzi e raccomandazioni volti a migliorare la qualità delle attività di formazione e di ricerca dell'Ateneo;
- accertamento della persistenza dei requisiti quantitativi e qualitativi per l'accREDITAMENTO iniziale e periodico dei CdS e delle Sedi.

Con riferimento alle competenze attribuite al NV dal documento AVA, gli interlocutori del NV sono:

- all'interno dell'Ateneo, gli Organi di Governo e il PQA;
- all'esterno dell'Ateneo, il MIUR e l'ANVUR.

Il NV comunica con i propri interlocutori nei modi e nei tempi esplicitamente previsti dalle norme e, in particolare, attraverso la Relazione Annuale AVA. E' comunque responsabilità del NV segnalare tempestivamente ai propri interlocutori l'insorgere o la presenza di problemi anche al di fuori dei modi e dei tempi esplicitamente previsti dalle norme.

REFERENTI PER LA QUALITÀ DEI DIPARTIMENTI

I Referenti per la Qualità di Dipartimento svolgono una funzione di collegamento e raccordo tra Presidio della Qualità di Ateneo, Dipartimento e Commissione di Gestione dell'AQ dei Corsi di Studio per ogni questione relativa all'Assicurazione della Qualità.

I Referenti per la Qualità rafforzano il supporto offerto dal Presidio alle strutture decentrate, facilitando l'adempimento alle procedure per l'assicurazione della qualità della didattica e della ricerca.

COMMISSIONE PARITETICA DOCENTI-STUDENTI

La Commissione paritetica docenti-studenti rappresenta un osservatorio permanente sulle attività didattiche. La Commissione paritetica:

- svolge attività di monitoraggio dell'offerta formativa e della qualità della didattica, nonché dell'attività di servizio agli studenti da parte dei professori e dei ricercatori all'interno del Dipartimento;
- individua indicatori per la valutazione dei risultati;
- formula pareri sull'attivazione e la soppressione dei CdS;
- analizza dati e informazioni relativi all'offerta formativa e alla qualità della didattica e redige una relazione annuale che trasmette al Nucleo di Valutazione;
- inoltra proposte al Nucleo di Valutazione per il miglioramento della qualità e dell'efficacia delle strutture didattiche;
- effettua attività di divulgazione delle politiche di qualità di ateneo nei confronti degli studenti;
- opera il monitoraggio degli indicatori che misurano il grado di raggiungimento degli obiettivi della didattica a livello di singole strutture.

A norma di Statuto (art. 16, commi 9 e 10) ed ai sensi del Regolamento Didattico di Ateneo 2012 (art. 14, comma 2), le Commissioni Paritetiche Docenti Studenti dei Dipartimenti sono composte dai Presidenti dei Comitati per la Didattica dei CdS o loro delegati, nonché, ove presenti, il Direttore/Coordinatore, o suo delegato, di ciascuna Scuola di Specializzazione e di ciascun Dottorato afferente al Dipartimento e da un ugual numero di rappresentanti degli studenti iscritti ai medesimi Corsi di studio.

Il Regolamento della Scuola può integrarne la composizione

Le difficoltà incontrate nell'individuazione e nella nomina della componente studentesca delle Commissioni paritetiche Docenti Studenti, sono state temporaneamente risolte.

Il Senato Accademico, con Delibera dell'8 Luglio 2014, ha ritenuto sufficiente, ove richiesto, che per la prima attivazione le CP possano avere una composizione che consenta almeno di raggiungere il quorum della maggioranza assoluta dei componenti.

Nel Novembre 2014 si è concluso l'iter di nomina dei rappresentanti degli studenti nelle Commissioni paritetiche d'Ateneo e si sono insediate le 14 Commissioni paritetiche d'ateneo, istituite ai sensi della delibera dell'8 Luglio 2014.

Le Commissioni paritetiche dell'Università di Siena sono complessivamente quattordici: una Commissione paritetica della Scuola di Economia e Management, struttura di raccordo fra il Dipartimento di Economia Politica e Statistica (DEPS) e il Dipartimento di Studi Aziendali e Giuridici (DiSAG) e tredici Commissioni paritetiche di Dipartimento.

E' all'esame degli Organi di Governo d'Ateneo una soluzione operativa per superare la difficoltà legata alla presenza paritetica della componente studentesca all'interno delle stesse Commissioni, proposta dal Presidio della Qualità di Ateneo nella seduta del Senato Accademico del 27 Febbraio 2015.

COMMISSIONE DI GESTIONE AQ DEI CORSI DI STUDIO

La Commissione di Gestione della Qualità dei CdS è stata istituita per ogni corso di studio, secondo le indicazioni contenute nelle Linee guida formulate dal PQA sopra richiamate. La Commissione nomina, al suo interno, un Responsabile dell'AQ.

Tale Commissione è di fatto il soggetto responsabile della Commissione AQ del Corso di Studio e si occupa dei principali adempimenti connessi all'assicurazione della qualità del CdS (la corretta compilazione della SUA-CS, la redazione del Rapporto di Riesame, l'utilizzo dei dati relativi alle valutazioni degli insegnamento, etc...).

In dettaglio, la Commissione di Gestione AQ del CdS:

- applica, per quanto di competenza, le politiche e gli indirizzi generali stabiliti dagli Organi di governo;
- svolge attività di autovalutazione della propria offerta formativa in funzione anche di informazioni e dati coordinati dal Presidio qualità;
- promuove il miglioramento continuo e ne valuta l'efficacia;
- attua la valutazione della didattica secondo quanto predisposto a livello di ateneo;
- è responsabile delle informazioni riportate nei documenti ANVUR (SUA-CdS, Riesame);

ALLEGATI

Allegato 1 - Composizione del PQA

Allegato 2 - Membri del PQA

Allegato 3 – Referenti Qualità dei Dipartimenti

Allegato 4 - Modello di Scheda di Valutazione RAR 2014-15

Allegato 5 - Scheda Analisi e Valutazione Rapporti Di Riesame Annuale 2015

ALL.1 COMPOSIZIONE DEL PQA

La composizione del Presidio della Qualità di Ateneo è stata deliberata **dal Senato Accademico con Delibera n.1 del 26 Febbraio 2013**, con la quale lo stesso approva la seguente composizione:

- ❑ un numero di docenti non superiore a sei
- ❑ da due componenti del personale tecnico e amministrativo
- ❑ da due studenti.

La componente docente verrà individuata tra le candidature presentate.

L'avviso di candidatura per la selezione dei docenti componenti del Presidio della Qualità di Ateneo (art. 29 RDA) richiede il possesso dei seguenti requisiti ed incompatibilità:

❑ **Requisiti:**

I candidati dovranno essere in possesso di esperienza professionale inerente ai temi dell'Assicurazione di Qualità, ottenuta, ad esempio, tramite la partecipazione a Nuclei di valutazione di Ateneo, a progetti nazionali o d'Ateneo ad hoc, a progetti di valutazione tipo Campus, CampusOne o V.A.I., a iniziative per la certificazione di qualità, oppure mediante la conduzione di attività di ricerca o formativa sui temi propri dell'Assicurazione di Qualità. Saranno considerati, eventualmente, anche candidati che hanno maturato esperienza in organi di governo di ateneo o in organi di gestione della didattica o della ricerca. La selezione, che terrà conto dell'opportunità che nel Presidio siano rappresentate le competenze delle diverse aree scientifiche di Ateneo, sarà svolta da parte di una commissione composta dal Rettore e quattro rappresentanti del Senato.

- ❑ **Incompatibilità:** Sono escluse candidature di docenti che, al momento della presentazione della domanda, ricoprono i seguenti incarichi: Delegato del Rettore, membro del Nucleo di Valutazione, membro del Senato Accademico, membro del Consiglio di Amministrazione, Direttore di Dipartimento, membro di Comitato per la Didattica, Coordinatore di Dottorato di ricerca, Direttore di Scuola di specializzazione

Gli atti relativi alla delibera della composizione del Presidio sono pubblicati sul Sito del PQA al seguente indirizzo:
<http://www.unisi.it/ateneo/governo-e-organizzazione/assicurazione-della-qualit%C3%A0/presidio-della-qualit%C3%A0-di-ateneo-1>

ALL. 2 MEMBRI DEL PQA

La designazione dei membri del PQA è avvenuta nella seduta del Senato Accademico del 5 Marzo 2013; i membri decaduti e/o il cui mandato era scaduto sono stati sostituiti nella seduta del **Senato Accademico del 14 Aprile 2014**.

I nominativi ed il Curriculum vitae breve dei membri sono consultabili nella Pagina Web del el Presidio della Qualità di Ateneo al seguente indirizzo:
<http://www.unisi.it/ateneo/governo-e-organizzazione/assicurazione-della-qualit%C3%A0/presidio-della-qualit%C3%A0-di-ateneo-1>

MEMBRI PQA	NOME E COGNOME	STRUTTURA DI RIFERIMENTO
Presidente PQA	Prof. Giulio Ghellini	Dipartimento Economia Politica e Statistica
Docenti	Prof. Andrea Garzelli (Vice Presidente)	Dip.to Ingegneria dell'Informazione e Scienze Matematiche
	Prof. Agg. Giorgio Bianciardi	Dip.to Biotecnologie Mediche
	Prof. Agg. Stefania Naddeo	Dip.to Economia Politica e Statistica
	Prof. Agg. Francesca Bianchi	Dip.to Scienze della Formazione, Scienze Umane e della Comunicazione interculturale
Studenti	Hanna Sotnichenko	
	Andrea Perrotta	
Personale Tecnico Amministrativo	Marina Chilin	Resp. Divisione Corsi di Laurea I e II livello
	Dott.ssa Sabrina Pozzi	Resp. Ufficio Assicurazione di Qualità

Sono invitati permanenti al Presidio della Qualità di Ateneo:

Prof.ssa Sonia Carmignani - Delegato alla Didattica di Ateneo

Prof. Vincenzo Sorrentino - Delegato alla Ricerca di Ateneo

Sig.a Roberta Pellegrini - Ufficio Ricerca.

ALL. 3 REFERENTI QUALITÀ DEI DIPARTIMENTI

Salvatore Bimonte	Economia politica e statistica	salvatore.bimonte@unisi.it
Valeria Piergigli	Giurisprudenza	valeria.piergigli@unisi.it
Ragusa Andrea	Scienze politiche e internazionali	andrea.ragusa@unisi.it
Angelo Barba	Studi aziendali e giuridici	angelo.barba@unisi.it
Simone Beta	Filologia e critica delle letterature antiche e moderne	simone.beta@unisi.it
Simona Micali	Scienze della formazione, scienze umane e della comunicazione interculturale	simona.micali@unisi.it
Oronzo Parlangei	Scienze sociali, politiche e cognitive	oronzo.parlangeli@unisi.it
Stefano Moscadelli	Scienze storiche e dei beni culturali	stefano.moscadelli@unisi.it
Cecilia Goracci	Biotecnologie mediche	goracci12@unisi.it
Emilia Maellaro	Medicina molecolare e dello sviluppo	emilia.maellaro@unisi.it
Mario Gabbrielli	Scienze mediche, chirurgiche e neuroscienze	mario.gabbrielli@unisi.it
Neri Niccolai	Biotecnologie, chimica e farmacia	neri.niccolai@unisi.it
Marco Maggini	Ingegneria dell'informazione e scienze matematiche	marco.maggini@unisi.it
Eleonora Cavarra	Scienze della vita	eleonora.cavarra@unisi.it
Massimo Salleolini	Scienze fisiche, della terra e dell'ambiente	massimo.salleolini@unisi.it



ALL. 4 MODELLO DI SCHEDA DI VALUTAZIONE DEI RAR 2014-15

Area Dipartimento		Denominazione Area						
Cod. Dip.		Acronimo Dipartimento						
Classe CdS		L-xx			LM-xx			
Denominazione Corso di Studi		CdS ...			CdS...			
		SI	NO	perché se NO:	SI	NO	perché se NO:	
Parte I - INGRESSO PERCORSO USCITA	1.a. Azioni correttive già intraprese	Le azioni messe in atto sono pertinenti rispetto all'obiettivo individuato?						
		Lo stato di avanzamento delle azioni correttive è stato correttamente indicato?						
		Il livello di attuazione dell'azione correttiva è quantificabile?						
	1.b. Analisi della situazione sulla base dei dati	L'analisi della situazione è appropriata ai dati resi disponibili al Corso di studio?						
		Evidenziare eventuali carenze di dati indicate dai Corsi di studio						
		Sono state individuate criticità coerenti con quanto emerge dai dati del Corso di studio?						
	1.c. Interventi correttivi	1.c.a. Obiettivi	Gli obiettivi individuati sono coerenti con l'analisi precedente?					
			Gli obiettivi individuati sono chiari?					
			Gli obiettivi individuati sono unidimensionali?					
		1.c.b. Azioni	Gli obiettivi individuati sono misurabili/quantificati?					
			Le azioni correttive individuate sono appropriate per risolvere le criticità individuate?					
			Le azioni correttive individuate sono fattibili/realizzabili dal Corso di Studio?					
Parte II - ESPERIENZA DELLO STUDENTE	1.a. Azioni correttive già intraprese	Le azioni messe in atto sono pertinenti rispetto all'obiettivo individuato?						
		Lo stato di avanzamento delle azioni correttive è stato correttamente indicato?						
		Il livello di attuazione dell'azione correttiva è quantificabile?						
	1.b. Analisi della situazione sulla base dei dati	L'analisi della situazione è appropriata ai dati resi disponibili al Corso di studio?						
		Evidenziare eventuali carenze di dati indicate dai Corsi di studio						
		Sono state individuate criticità coerenti con quanto emerge dai dati del Corso di studio?						
1.c. Interventi correttivi	1.c.a. Obiettivi	Gli obiettivi individuati sono coerenti con l'analisi precedente?						
		Gli obiettivi individuati sono chiari?						
		Gli obiettivi individuati sono unidimensionali?						
	1.c.b. Azioni	Gli obiettivi individuati sono misurabili/quantificati?						
		Le azioni correttive individuate sono appropriate per risolvere le criticità individuate?						
		Le azioni correttive individuate sono fattibili/realizzabili dal Corso di Studio?						
Parte III - ACCOMPAGNA MENTO AL MONDO DEL LAVORO	1.a. Azioni correttive già intraprese	Le azioni messe in atto sono pertinenti rispetto all'obiettivo individuato?						
		Lo stato di avanzamento delle azioni correttive è stato correttamente indicato?						
		Il livello di attuazione dell'azione correttiva è quantificabile?						
	1.b. Analisi della situazione sulla base dei dati	L'analisi della situazione è appropriata ai dati resi disponibili al Corso di studio?						
		Evidenziare eventuali carenze di dati indicate dai Corsi di studio						
		Sono state individuate criticità coerenti con quanto emerge dai dati del Corso di studio?						
1.c. Interventi correttivi	1.c.a. Obiettivi	Gli obiettivi individuati sono coerenti con l'analisi precedente?						
		Gli obiettivi individuati sono chiari?						
		Gli obiettivi individuati sono unidimensionali?						
	1.c.b. Azioni	Gli obiettivi individuati sono misurabili/quantificati?						
		Le azioni correttive individuate sono appropriate per risolvere le criticità individuate?						
		Le azioni correttive individuate sono fattibili/realizzabili dal Corso di Studio?						
	1.c.b. Azioni	Sono state definite le scadenze per la realizzazione delle azioni correttive?						
		L'orizzonte temporale per la realizzazione delle azioni correttive è definito, adeguato, monitorabile?						
		Sono stati individuati i responsabili per la realizzazione delle azioni correttive?						



UNIVERSITÀ
DI SIENA
1240

ALL. 5 SCHEDA ANALISI E VALUTAZIONE RAPPORTI DI RIESAME ANNUALE 2015

Ripetuta per: Parte I – INGRESSO PERCORSO USCITA; Parte II – ESPERIENZA DELLO STUDENTE; Parte III – ACCOMPAGNAMENTO AL MONDO DEL LAVORO

1.a. Azioni correttive già intraprese

Linee guida per formulare una valutazione/classificazione dello stesso Quadro RAR

- Le azioni messe in atto sono pertinenti rispetto all'obiettivo individuato?
- Lo stato di avanzamento delle azioni correttive è stato correttamente indicato?
- Il livello di attuazione dell'azione correttiva è quantificabile?

1.b. Analisi della situazione sulla base dei dati

Linee guida per formulare una valutazione/classificazione dello stesso Quadro RAR

- L'analisi della situazione è appropriata ai dati resi disponibili al Corso di studio?
- Evidenziare eventuali carenze di dati indicate dai Corsi di studio
- Sono state individuate criticità coerenti con quanto emerge dai dati del Corso di studio?

1.c. Interventi correttivi

Linee guida per formulare una valutazione/classificazione dello stesso Quadro RAR

1.c.a. Obiettivi

- Gli obiettivi individuati sono coerenti con l'analisi precedente?
- Gli obiettivi individuati sono chiari?
- Gli obiettivi individuati sono unidimensionali?
- Gli obiettivi individuati sono misurabili/quantificati?

1.c.b. Azioni

- Le azioni correttive individuate sono appropriate per risolvere le criticità individuate?
- Le azioni correttive individuate sono fattibili/realizzabili dal Corso di Studio?
- Sono state definite le scadenze per la realizzazione delle azioni correttive?
- L'orizzonte temporale per la realizzazione delle azioni correttive è definito, adeguato, monitorabile?
- Sono stati individuati i responsabili per la realizzazione delle azioni correttive?